

Dorfentwicklungsplanung

Dorfregion Damme-Ost



4. Örtlicher Arbeitskreis Osterfeine

16. November 2017, Clubhaus am Klünenberg



Michael Ripperda | Tim Strakeljahn
dorfentwicklung@pro-t-in.de
0591.96 49 43 -14 / -17

BÜRO FÜR LANDSCHAFTSPLANUNG
DIPLOMINGENIEUR RICHARD GERTKEN
Freiraumplanung • Dorferneuerung • Bodenabbau
Landschaftspfleg. Begleitpläne • Grünordnungspläne

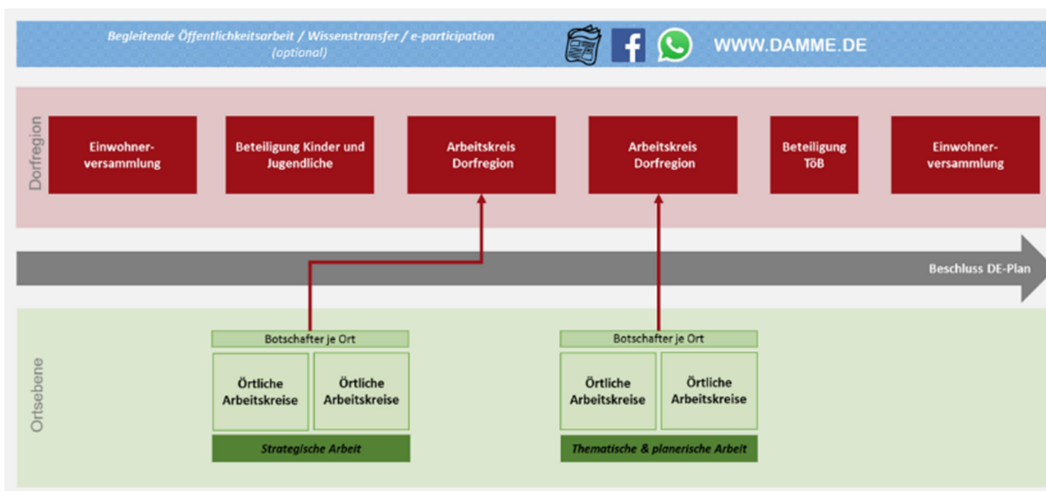
Richard Gertken
r.gertken@bfl-werlte.de
05951.95 10 13

Tagesordnung:

- ToP 1 – Aktueller Stand und Prozessablauf
- ToP 2 – Planungen für Osterfeine
- ToP 3 – Öffentlichkeitsarbeit
- ToP 4 – Verschiedenes

TOP 1: Aktueller Stand und Prozessablauf

Nach der Begrüßung von Roman Fehler übernimmt Richard Gertken die Moderation des vierten Arbeitskreises. Er begrüßt die vierzehn Teilnehmerinnen und Teilnehmer des örtlichen Arbeitskreises Osterfeine und stellt die Tagesordnung vor. Das Ziel der vierten Arbeitskreisrunde wird kurz erläutert, welches darin liegt, nochmals auf die Planungen in Osterfeine einzugehen und diese zu konkretisieren. Darüber hinaus wird auf den Punkt Öffentlichkeitsarbeit und die weitere Vorgehensweise eingegangen.



Nach der Vorstellung der aktuellen TOPs geht Richard Gertken auf den aktuellen Stand ein. Dabei merkt er an, dass die heutige Sitzung vorläufig den Abschluss der örtlichen Arbeitskreise bildet. In den kommenden Wochen und Monaten findet noch ein weiterer Arbeitskreis Dorfregion mit den örtlichen Botschaftern sowie ein Dörferabend statt, zu dem alle Arbeitskreismitglieder der drei örtlichen Arbeitskreise eingeladen werden.

Ziel ist es, das Dorfentwicklungskonzept im Frühjahr 2018 in die Abstimmung zu geben. Dies hängt derzeit noch von der beantragten städtebaulichen Entwicklungsplanung ab. Der genaue Zeitpunkt für eine Genehmigung des Antrags kann aufgrund der Landtagswahl derzeit nicht abschließend genannt werden.

Auf Nachfrage geht Richard Gertken auf den terminlichen Zeitraum der Einwohnerversammlung ein. Vor dem Hintergrund des Stichtages der Antragstellung am 15.09.2018 wird die Einwohnerversammlung im frühen Sommer stattfinden, in der die Einwohnerinnen und Einwohner der Ortschaften die Möglichkeit haben, sich über eine Förderung für eine private Maßnahme zu informieren.

Anmerkungen zum letzten Protokoll seitens der Teilnehmer gibt es keine.

TOP 2: Planungen für Osterfeine

Richard Gertken geht auf die Planungen in Osterfeine ein. In einer Übersicht werden die Planungen des heutigen Arbeitskreises vorgestellt.

- Kirchengumfeld/ Kriegerehrenmal
- Schützen- und Sportgelände
- Jugendtreffpunkt
- Zusammenführung der Haltestellen
- Container-Flächen
- OLB- Flächen

Nach der Vorstellung wird auf Nachfrage der Teilnehmer auf die Thematik der Beleuchtung eingegangen. In einigen Bereichen Osterfeines wird die Beleuchtung der Verkehrsbereiche als unzureichend empfunden. In diesem Zusammenhang wird darauf hingewiesen, dass Beleuchtungskonzepte nur in Verbindung mit entsprechenden Maßnahmen in dem Dorfentwicklungsprogramm gefördert werden können. Dennoch bleibt diese Problematik in dem Dorfentwicklungsplan weiterhin berücksichtigt.

Sport- und Schützengelände

Das ortsübergreifende Projekt des Sport- und Schützengeländes wurde bereits in der letzten Arbeitskreissitzung thematisiert. Die mögliche Bewilligung steht noch aus. Das Planungsbüro hat auf Nachfrage der TN die Schleppkurven der Busse untersucht, um den Platzbedarf zu überprüfen. Die nachfolgenden Abbildungen zeigen die Problematik an der westlichen Seite.

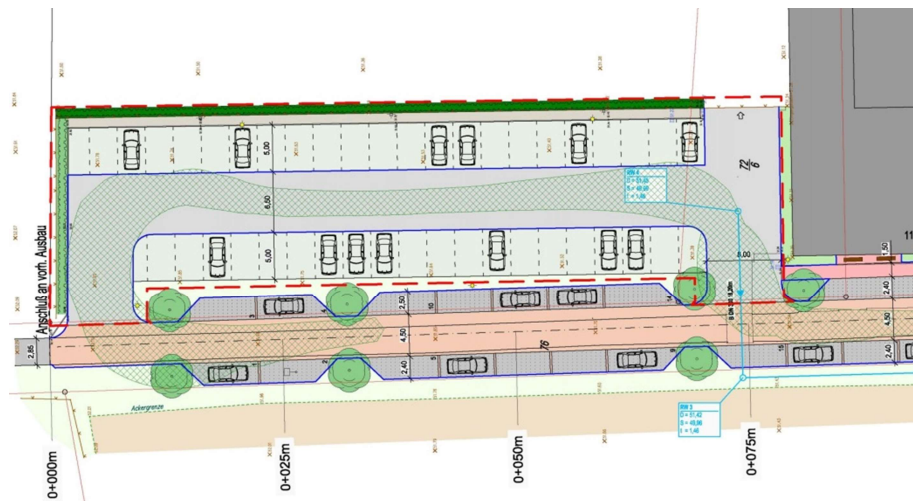


Abbildung 1: Schleppkurve eines Linienbusses (ca. 15 m)

Die westlich gelegenen Bäume müssen an den Platzbedarf der Busse angepasst werden. Daher wird seitens der TN vorgeschlagen, die Bäume nach Westen zum Ortseingangsschild zu versetzen sowie die betroffene Grünfläche mit einer Pflasterung oder Rasengittersteinen zu befestigen.

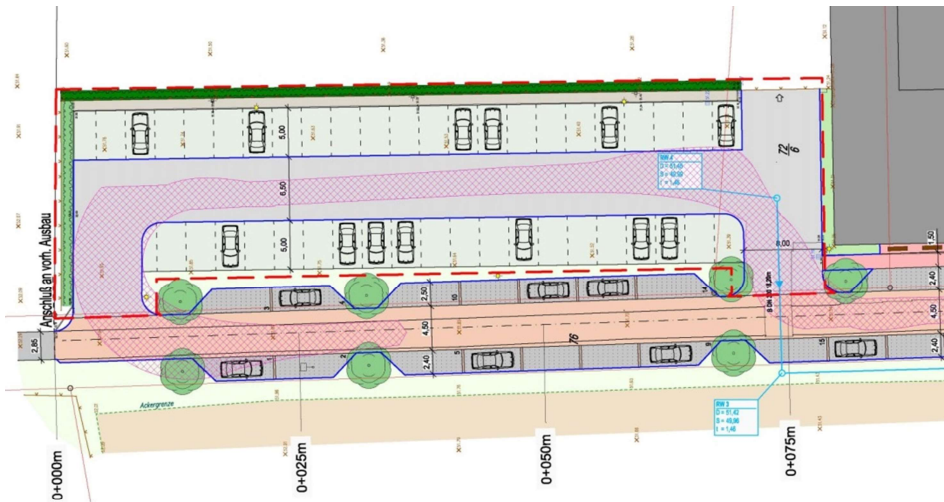


Abbildung 2: Schleppkurve eines Gelenkbusses (ca. 18,5 m)

Kirchenumfeld/ Kriegerehrenmal

Bereits in der letzten Arbeitskreissitzung wurde eine erste Projektskizze für das Kirchenumfeld vorgestellt.

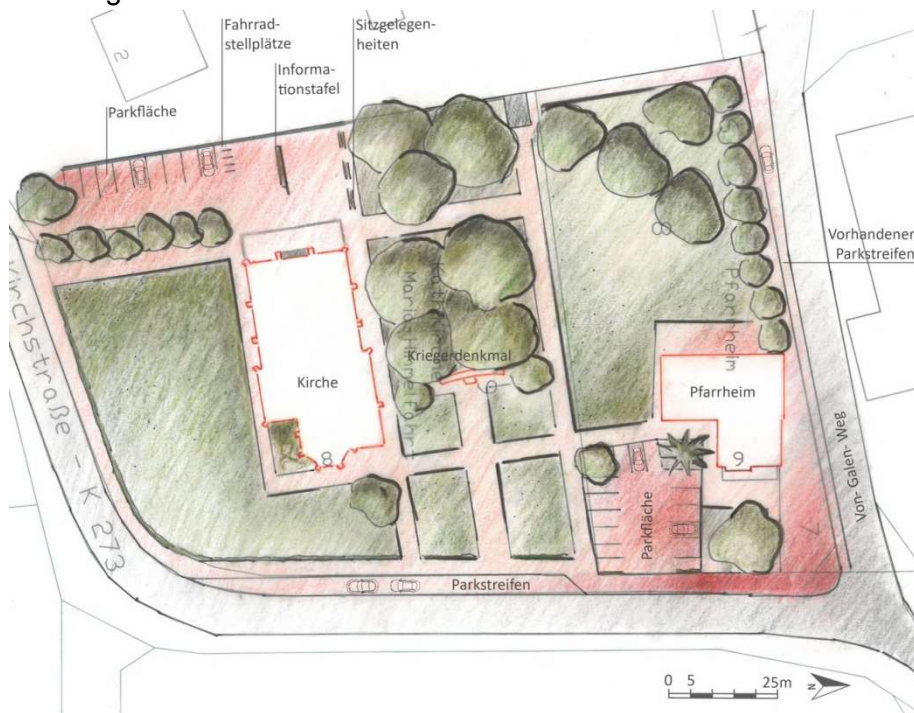


Abbildung 3: Projektskizze Kirchenumfeld/Kriegerehrenmal

Diese Projektskizze wurde an die Kirche als Antragsteller weitergereicht, die nach Aussagen der TN Zustimmung fand. Einige kleinere Anmerkungen wie Verlegung bzw. die Notwendigkeit der Informationstafel wurden aufgeführt. Zudem wurde von den TN angeregt, die Parkstreifen in die bestehenden Parkbuchten im Westen zu belassen, um mehr Parkfläche zu schaffen.

Zudem wurde mitgeteilt, dass es bereits die ersten Baumfällungen im Winter durchgeführt werden.

Jugendtreffpunkt

Eine weitere Maßnahme ist die Schaffung eines Jugendtreffpunktes in der Ortsmitte. Dazu steht die Wiese anliegend des Turmgrills und gegenüberliegend der Kirche zur Verfügung. Folgende Punkte wurden bei der Planung berücksichtigt:

- Anbindung an den Turmgrill
- Kein Gebäude
- Anpassung an die Altersgruppe der Jugendlichen

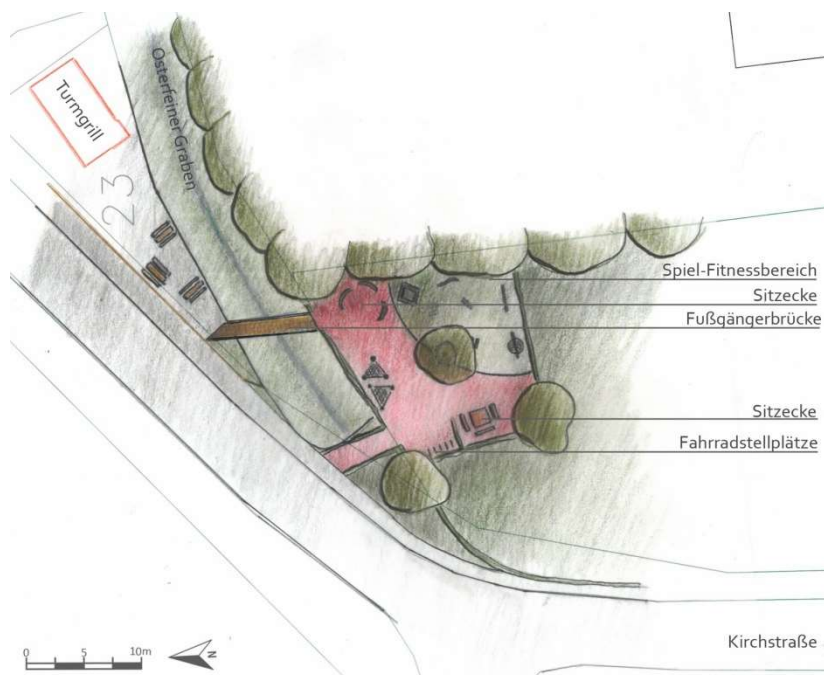


Abbildung 4: Projektskizze Jugendtreffpunkt Osterfeine

Die Fläche für den Jugendtreffpunkt befindet sich im Norden der Wiese (Hentemann), angrenzend an dem Turmgrill. Die Hauptzuwegung befindet sich nordwestlich und führt zur Kirchstraße. Mithilfe einer Fußgängerbrücke besteht eine direkte Verbindung zum Turmgrill. Auf der Fläche befindet sich neben Fahrradstellplätzen und verschiedenen Sitzmöglichkeiten auch ein Spiel-Fitnessbereich, der an die Altersgruppe der Jugendlichen angepasst ist (Spielgeräte, Outdoor-Fitnessgeräte).

Da sich in dem Arbeitskreis keine Jugendlichen befinden, soll die Projektskizze an die Jugendlichen in Osterfeine weiter geleitet und deren Meinungen gehört werden. Die Jugendlichen haben die Möglichkeit, ihre Anregungen und Vorschläge auch über Facebook oder Whatsapp an das Planungsbüro heranzutragen.

Darüber hinaus wird der Vorschlag eines Parkplatzes südlich der Wiese gemacht, um die Parkplatzsituation am Friedhof zu entschärfen. Bevor diese Planungen konkretisiert werden, ist es erforderlich, mit dem Eigentümer der Wiese die genaue Flächenverfügbarkeit abzusprechen, welches von einem TN übernommen wird.

Lückenbebauung

In der dritten Arbeitskreissitzung wurde ein Vorschlag zur Lückenbebauung in der Ortschaft unterbreitet. Dabei handelt es sich um die Spielplatzfläche hinter der Grundschule in Osterfeine. Dazu wurde bereits ein erster Entwurf für zwei weitere Baugrundstücke erstellt.

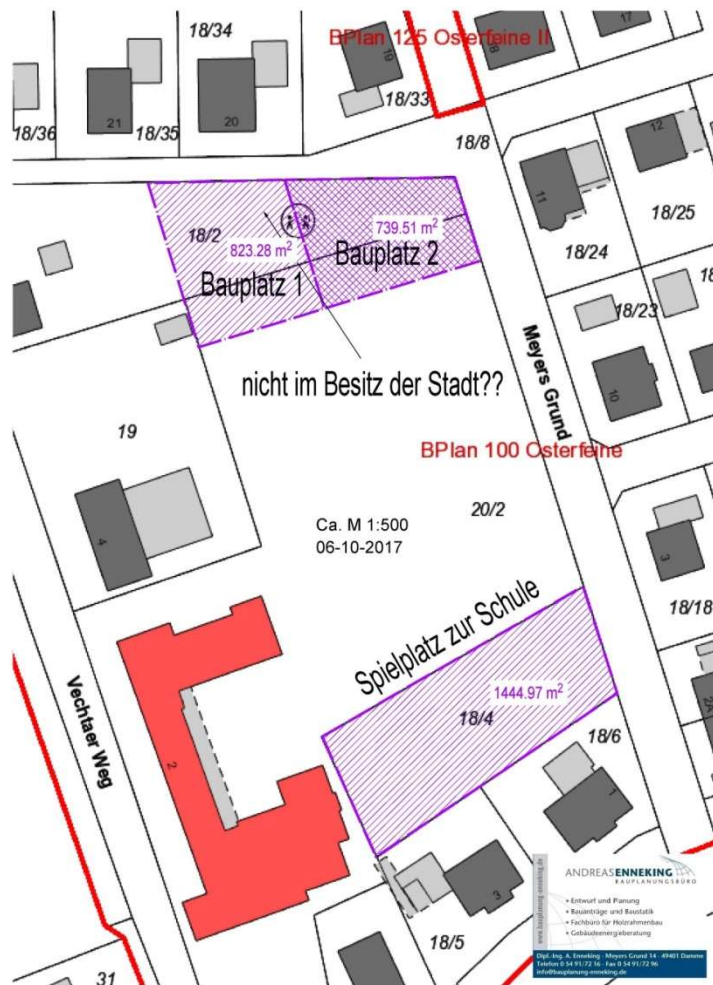


Abbildung 5: Mögliche Erweiterung – Bauplätze

Im Norden des momentanen Schulplatzes werden zwei Bauplätze geschaffen. Für den Flächenverlust der Schule wird der Spielplatz im Süden als Schulsportplatz hinzugezogen, der öffentlich zugänglich ist. Die Idee wird von den TN als gut befunden.

Dabei muss zunächst die genauen Eigentumsverhältnisse geklärt werden, da die nördlichen Bereiche der Bauplatzgrundstücke privatem Eigentum unterliegen. Die Abklärung der Verfügbarkeit dieser Flächen wird seitens der Stadt Damme übernommen.

Zusammenführung der Bushaltestellen

Die Idee der Zusammenführung der Bushaltestellen (Grundschule, Kirchstraße sowie die Moobil+-Haltestelle an der Kirche) wurden an den Landkreis Vechta herangetragen. Der Grundgedanke ist die Einrichtung einer zentralen Haltestelle bei der Grundschule für Osterfeine.

Nach ersten Aussagen des Landkreises ist eine Zusammenführung durchaus möglich. Für die Schülerbeförderung gibt es keine Veränderung, da ausschließlich an der Grundschule gehalten wird. Zurzeit steigen etwa 51 Schüler dort ein sowie 26 Grundschüler aus. Bei der Zusammenlegung mit dem Linienbus und demnach dem Wegfall der Bushaltestelle an der Kirchstraße würde die Kapazität der Haltestelle nicht ausreichen, sodass im Falle der Zusammenlegung eine Anpassung der Haltestelle erforderlich wäre. Dazu können Fördermittel von der Landesnahverkehrsgesellschaft (LNVG) beantragt werden. Zudem wird seitens



des Landkreises momentan eine Richtlinie erarbeitet, die Fördermittel für den barrierefreien Ausbau bereithält. Das Ergebnis der Umsetzung dieser Richtlinie ist aber noch offen. Die Moobil+-Haltestelle kann mit hoher Wahrscheinlichkeit ebenfalls mit in die Haltestelle an der Grundschule integriert werden. Eine Absprache mit dem zuständigen Ansprechpartner des Landkreises Vechta erfolgt in nächster Zeit.

OLB-Gebäude

Auf Nachfrage des aktuellen Stands für eine mögliche Umnutzung des OLB-Gebäudes konnten keine neuen Erkenntnisse gezogen werden. Es kam der Vorschlag eines Ortstermins mit dem Verwalter des Gebäudes, um ihm die Möglichkeiten und die Planungen der Dorfentwicklung genauer zu erläutern. Richard Gertken wird sich mit dem Verwalter telefonisch in Verbindung setzen.

Container-Flächen

Die Verlegung der Container-Stellflächen wurde bereits in der dritten Arbeitskreissitzung thematisiert. Auf Nachfrage von Richard Gertken nach neuen möglichen Ideen als Stellfläche wurden nach einer Diskussionsrunde einige Vorschläge seitens der TN unterbreitet. Dabei handelt sich um eine mögliche Fläche auf der Wiese von Herrn Hentemann im Zuge eines möglichen Parkplatzes. Da die Flächenverhältnisse zunächst geklärt werden müssen, kann auf diese Idee zunächst nicht weiter eingegangen werden. Ein weiterer Vorschlag ist auf dem Grundstück hinter dem Turmgrill, wobei auch hier das Einverständnis von den Eigentümern eingeholt werden muss. Die Absprache mit den jeweiligen Eigentümern wird von den TN übernommen.

TOP 3: Öffentlichkeitsarbeit

Richard Gertken weist im Rahmen der Öffentlichkeitsarbeit darauf hin, dass zum Jahresende ein Rückblick des Jahres 2017 aufbereitet und veröffentlicht wird. Darüber hinaus werden die weiteren Schritte der Dorfentwicklung auf Facebook und in der Presse thematisiert.

Falls es seitens der TN noch Anregungen zu dem Rückblick gibt, können diese an die Büros herangetragen werden.

TOP 4: Verschiedenes

Richard Gertken stellt das weitere Vorgehen vor. Der heutige örtliche Arbeitskreis bildet den vorläufigen Abschluss auf örtlicher Ebene. Der nächste Termin Arbeitskreis Dorfregion ist am 17. Januar 2018 um 19 Uhr, zu dem alle örtlichen Botschafter eingeladen werden.

Der AK-Sprecher Andreas Enneking beendet mit einem Schlusswort den vierten Arbeitskreis.

Für das Protokoll

Dagmar Untiedt

Dorfentwicklungsplanung -Dorfgregion Damme-Ost-



Arbeitskreis IV - Osterfeine
16. November 2017,
Clubhaus am Klünenberg

Richard Gerken | Dagmar Untiedt

BÜRO FÜR LANDSCHAFTSPLANUNG
DIPLOM-INGENIEUR RICHARD GERKEN
Freiraumplanung • Dorfentwicklung • Betriebsbau
Landschaftsplanung • Raumkonzepte

pro-t-in
beratung | entwickel | invest

Tagesordnung

1. Aktueller Stand und Prozessablauf
2. Planungen für Osterfeine
3. Öffentlichkeitsarbeit
4. Verschiedenes

pro-t-in

1. Aktueller Stand und Prozessablauf



www.damme.de

Arbeitskreis IV - Osterfeine

www.damme.de

facebook.de/DorfentwicklungDammeOst

pro-t-in

2. Planungen für Osterfeine

Kirchenumfeld/
Kriegerdenkmal

Städtebauliche
Entwicklungsplanung *(Beitrag)*

Schützen- und Sportgelände *(Beitrag)*

Jugendtreffpunkt

Container-Flächen

Zusammenführung der
Haltestellen

OLB- Gebäude

...


pro-t-in



Schützen- und Sportgelände

facebook.de/DorfentwicklungDammeOst

pro-t-in

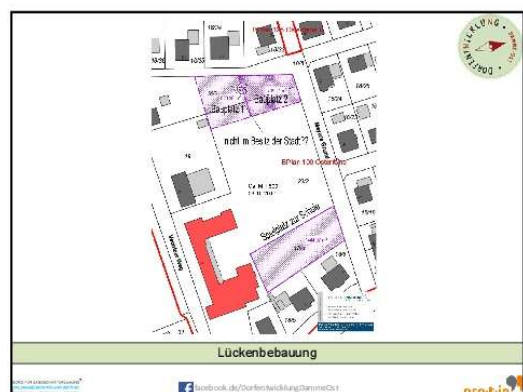
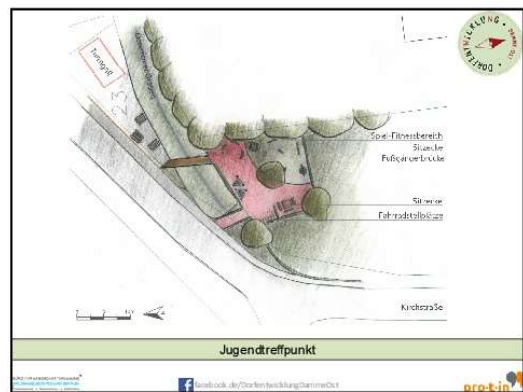
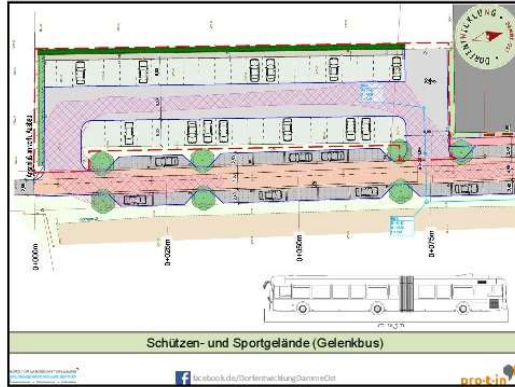


Schützen- und Sportgelände (Linienbus)

facebook.de/DorfentwicklungDammeOst

pro-t-in

17.11.2017



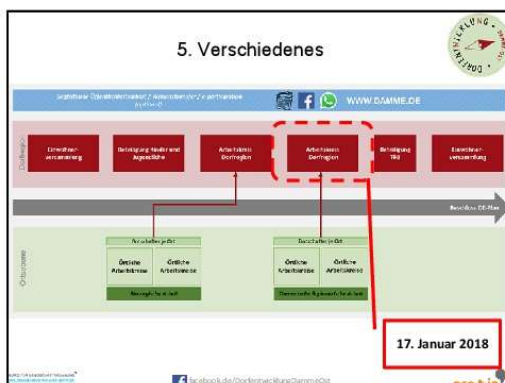
17.11.2017



4. Öffentlichkeitsarbeit

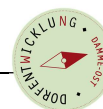
- Vorstellung der „diskutierten“ und „konkretisierten“ Projekte aus den AK Dümmerlohausen, Osterfeine und Rüschedorf
- Rückblick auf das Jahr 2017
- Vorstellung der weiteren, notwendigen Schritte

- Pressemitteilung als Rückblick auf das Jahr 2017 inkl. Aufzeigen des weiteren Fahrplans



5. Verschiedenes

?!



17.11.2017

Dorfentwicklungsplanung

-Dorfregion Damme-Ost-

Nur wer Bescheid weiß, kann diskutieren und mitreden!
Bei Fragen zur Dorfentwicklung sind wir für euch da:

-  [facebook.de/DorfentwicklungDammeOst](https://www.facebook.de/DorfentwicklungDammeOst)
-  Mail an r.gertken@bfl-werlte.de oder dorfentwicklung@pro-t-in.de
-  WhatsApp-Nachricht an 0151 55606058
-  Anrufen unter 05951/95 10 13 oder 0591/96 49 43 17

BÜRO FÜR LANDSCHAFTSPLANUNG
DIPLOMINGENIEUR RICHARD GERTKEN
Freizeitplanung • Dorfentwicklung • Ideenlabo
Landwirtschaftliche Ausstellungen • Landschaftsplanung

pro-t-in
berät · entwickelt · bewegt